

2026/5/31—2026/6/6(Week 22, 2026)

(一)全國疫情

2026年登革熱全國確定病例數：(1月1日起，依發病日計)

■本土病例數：1

■境外移入病例數：65

(二)台南市疫情(第22週)

登革熱：

■無本土及境外移入病例

屈公病：

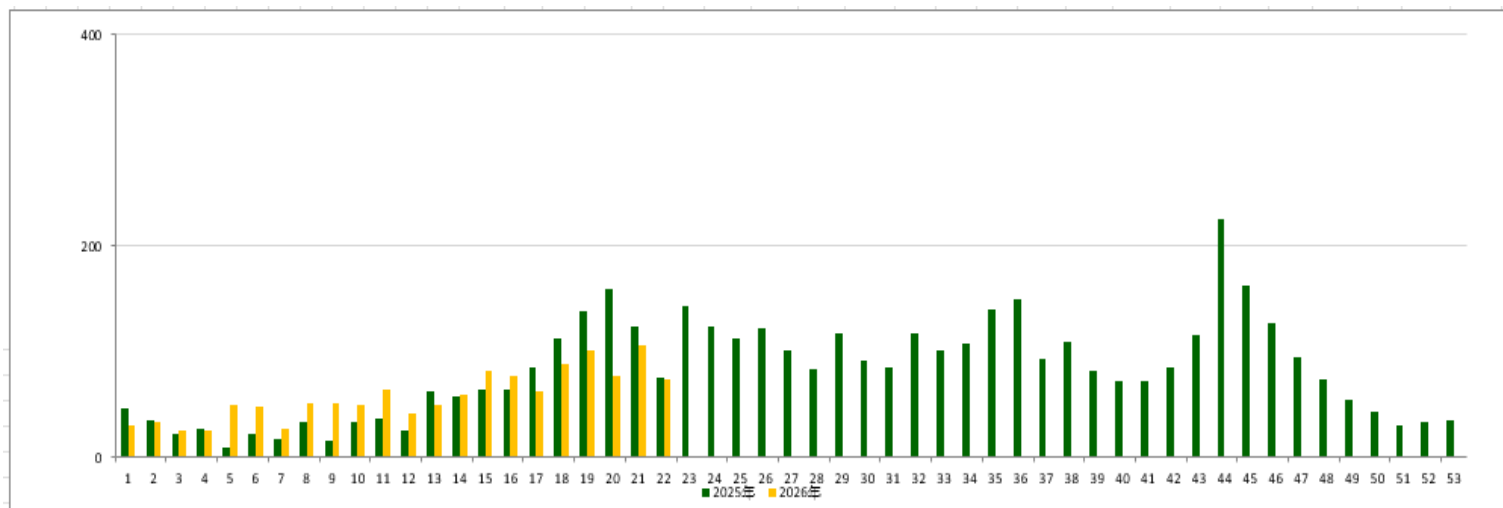
■無本土及境外移入病例

本市2026年至第22週
確定病例及同期比較(依發病日計)

發病年	登革熱			屈公病		
	本土	境外	總計	本土	境外	總計
2024	19	26	45	0	2	2
2025	3	22	25	0	3	3
2026	0	3	3	0	1	1

登革熱國際間旅遊疫情建議

第一級(注意)：越南、菲律賓、印尼、馬來西亞、斯里蘭卡、印度、新加坡



二、臺南市病媒蚊密度調查

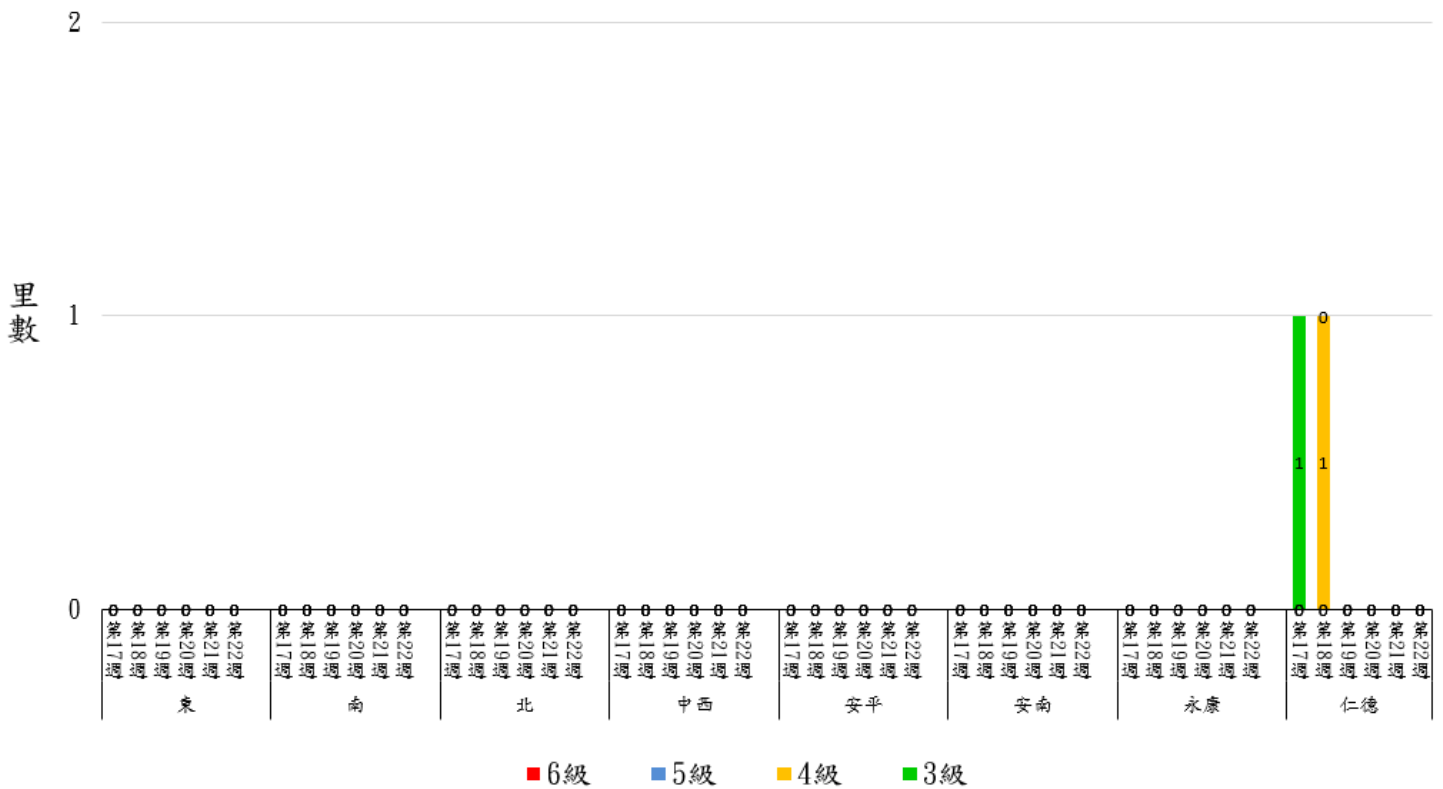
5/31~6/6 (第 22 週) 病媒蚊密度調查共完成 271 里次

5/24~5/30 (第 21 週) 病媒蚊密度調查共完成 221 里次，級數分布如下：

級數 日期	★0 級	1 級	2 級	3 級	4 級	5 級	6 級
5/31-6/6 (第 22 週)	251 里次 (92.62%)	20 里次 (7.38%)	0 里次 (0%)	0 里次 (0%)	0 里次 (0%)	0 里次 (0%)	0 里次 (0%)
5/24-5/30 (第 21 週)	197 里次 (89.14%)	22 里次 (9.95%)	2 里次 (0.9%)	0 里次 (0%)	0 里次 (0%)	0 里次 (0%)	0 里次 (0%)
近 2 週 增減百分比	+3.48%	-2.57%	-0.9%	0%	0%	0%	0%

第 22 週：本週無 3 級里別

115 年第 17 週至 115 年第 22 週臺南市人口監測區密度調查布氏級數 3 至 6 級比較圖





★請區公所針對 1 級以上里別加強民眾衛教 及孳生源清除。


三、臺南市監測區誘卵桶監測

目前監測 10 個監測區（東區、南區、北區、中西區、安平區、安南區、永康區、仁德區、新營區、歸仁區）271 里共 3,252 點。

★陽性點：246(陽性率 7.6%)

：連續兩週卵數>250 粒里別，計 0 里

：連續兩週陽性率>40%里別，計 34 里

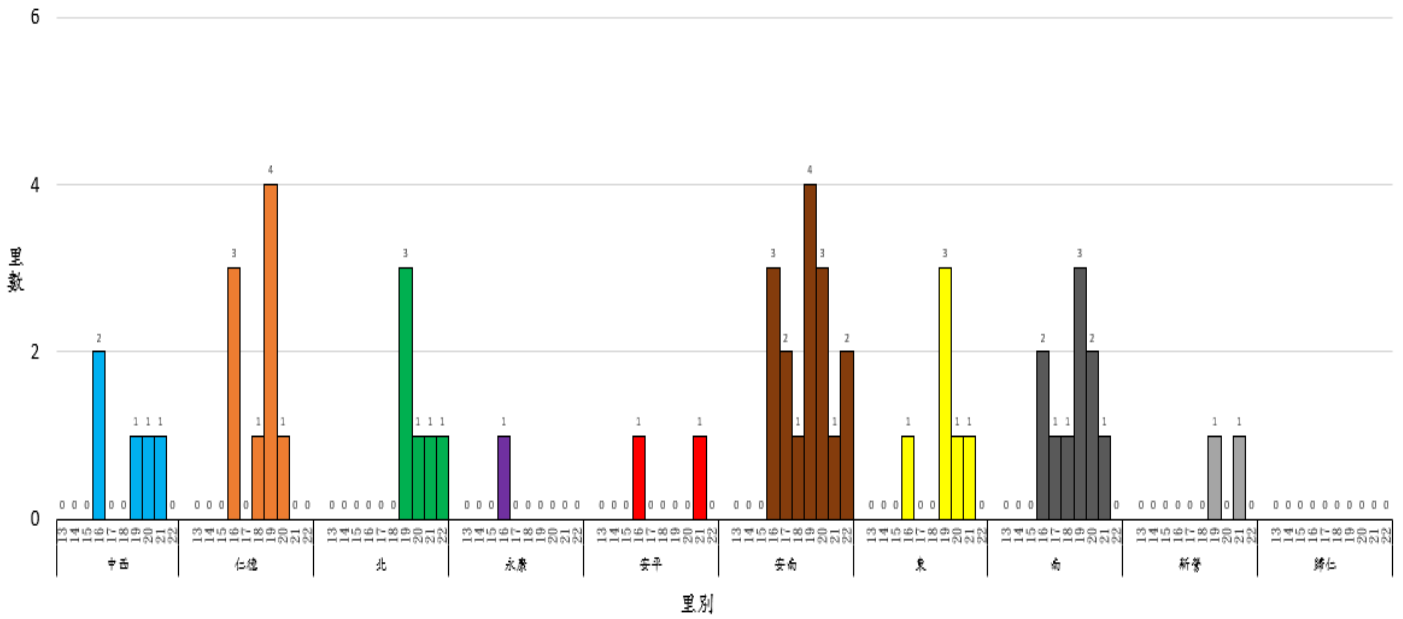
：連續兩週陽性率>60%里別，計 0 里

★監測日期：2026/5/31~2026/6/6(第 22 週)

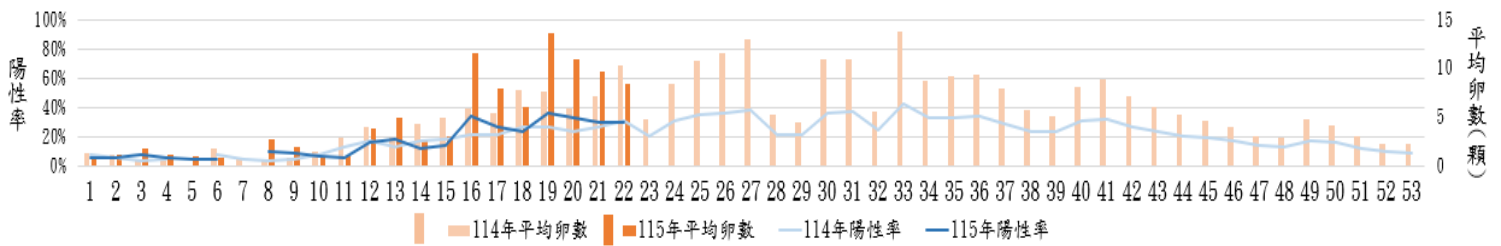
區別	里數	卵數>250 粒	里數	陽性率>40%	里數	陽性率>60%
中西區	1	光賢里	9	法華里、開山里、淺草里、南美里、藥王里、西賢里、郡王里、小西門里、大涼里	0	
仁德區	0		3	仁和里、二行里 單桶 100 粒以上→仁德里	0	
北區	0		10	和順里、重興里、正覺里、中樓里、賢北里、永祥里、元美里、合興里、大興里、成功里	1	大港里
永康區	1	龍埔里	9	甲頂里、烏竹里、埔園里、復興里、光復里、中興里、勝利里、龍潭里、三民里	0	
安平區	0		4	漁光里、億載里、王城里、平安里	0	
安南區	0		19	布袋里、淵西里、四草里、溪北里、安東里、城北里、大安里、城南里、公塭里、溪墘里、佃東里、海南里、溪頂里、海佃里、淵中里、塩田里、幸福里 單桶 100 粒以上→新順里、原佃里	1	長安里
東區	0		12	崇學里、德高里、仁和里、東光里、小東里、崇明里、崇誨里、虎尾里、復興里、南聖里、東明里、富強里	0	
南區	1	竹溪里	4	明德里、開南里、明興里、新興里	0	
新營區	0		2	永平里、王公里	0	
歸仁區	0		0		0	

四、臺南市 114 年與 115 年誘卵桶監測區同期比較

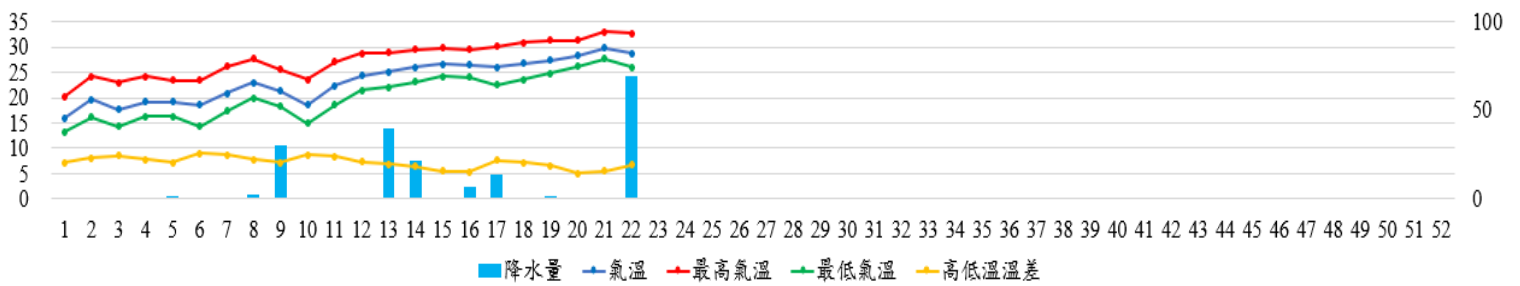
115年第13週至115年第22週台南市監測區誘卵桶監測陽性率高於60%各區里數比較圖



臺南市監測區誘卵桶陽性率與平均卵數趨勢比較圖(114年與115年)



115年臺南市週平均溫度與累計雨量



致～市民防疫小叮嚀

- ★第 22 週本市監測區病媒蚊密度調查無達 3 級里別;登革熱防治中心將持續針對誘卵桶陽性率仍大於 60%之里別進行複查，並提供環保局做為規劃預防性戶外環境防治參考。下雨過後易成為登革熱病媒蚊孳生的溫床，如容器未及時被清除，1 週後就會產生登革熱病媒蚊，請里鄰長動員社區民眾把握雨後黃金週「巡、倒、清、刷」落實環境孳清，避免病媒蚊孳生；倘有疑似登革熱症狀請儘速就醫，避免潛伏期遭病媒蚊叮咬散播登革熱病毒於社區，造成疫情於環境中爆發。
- ★請民眾安排出國旅遊、工作及返鄉探親時，出國前，先清除居家環境的孳生源及積水處；旅遊時，務必加強個人自主防蚊措施，穿著淺色長袖衣褲，皮膚裸露處使用政府機關核可，含敵避(DEET)、派卡瑞丁(picaridin)或伊默克(IR3535)成分的防蚊藥劑；返國後 14 日內，應密切留意自身健康情況，如有疑似症狀應儘速就醫切勿自行服藥，並主動向醫師說明近期旅遊地點、活動情形及接觸對象，讓醫師能及時判斷與通報，以利正確診斷與治療和即時防疫。
- ★本市自 4 月 1 日起，針對查獲孳生源者，即依傳染病防治法第 25 及第 70 條規定，處罰鍰新臺幣 3,000~15,000 元，無改善期!!!
- ★本市登革熱 NS1 快篩合約院所相關資訊請參閱臺南市政府登革熱防治中心網頁 <https://gov.tw/zv9> 或 06-3366366 防疫專線。

雷陣雨嘩啦啦 雨後記得巡倒清刷

巡
經常巡查居家室內外積水容器

倒
倒掉積水，不要的器物予以回收清除

清
減少容器，使用的器具也都應該徹底清潔

刷
刷除蟲卵，收拾或倒置勿再積水養蚊

TAIWANCDC 2026年6月製 廣告

～返國後 14 天內，請持續觀察自身健康狀況，若疑似登革熱症狀，應儘早就醫～